

Rukopisy skladeb F. I. A. Tůmy ve valdštejské hudební sbírce Příspěvek k tvorbě katalogu hudebních pramenů Tůmových děl v českých zemích

Vlastimil Tichý

V svém příspěvku nejprve stručně zrekapituluji stav bádání o F. I. A. Tůmovi z perspektivy záměrů mé disertační práce a představím projekt své práce. Ve druhé části příspěvku budu demonstrovat postup při přípravě tematického katalogu hudebních pramenů Tůmových děl v českých zemích na příkladu hudebnin pocházejících z valdštejské hudební sbírky.

František Ignác Antonín Tůma (též pramenech též jako Tuma či Thuma) se narodil 2. října 1704 v Kostelci nad Orlicí (SLAVICKÝ 2006, 112). Po studiu na pražském jezuitském gymnáziu (POŠTOLKA 2001, 878) byl údajně tenoristou v pražském minoritském kostele sv. Jakuba (DLABACŽ 1815, 308). Poté odešel do Vídně, kde byl podle údaje v Marpurgových *Historisch-kritische Beyträge zur Aufnahme der Musik* v roce 1722 údajně vicekapelníkem (MARPURG 1757/58, 68), není ovšem jasné, kdo byl jeho zaměstnavatelem¹ ani v jakém období danou funkci zastával. Z roku 1731 je dochován Tůmův vlastní podpis, v němž se tituluje jako skladatel a kapelník (Compositor und Capellen-Meister) hraběte Františka Ferdinanda Kinského (1668-1741), který jako nejvyšší zemský kancléř stál v čele vídeňské České dvorské kanceláře (SLAVICKÝ 2006, 1112). S jeho dvorem Tůma cestoval mezi Vídní a Prahou. V Kinského službách zůstal snad až do smrti hraběte v roce 1741, kdy se také stal kapelníkem vdovy po císaři Karlu VI. Alžběty Kristýny. Tento post zastával až do císařovny smrti v roce 1750. Za svou službu byl odměněn vysokou doživotní penzí. Poté působí ve Vídni jako svobodný skladatel, gambista, teorbista a učitel kompozice a kontrapunktu (SLAVICKÝ 2006, 1113). V roce 1768 se nechal rozloučit se svou manželkou. Zbytek života prožil v premonstrátském klášteře v Gerasu. Zemřel 30. ledna 1774 v nemocnici milosrdných bratří ve Vídni na zápal plic.²

Již nejstarší, především lexikografická literatura reflektující osobnost F. I. A. Tůmy mu přiznává významné postavení v dějinách vídeňské chrámové hudby.³ Ne náhodou byla

¹ Někteří pozdější autoři na základě hypotéz přiřazovali u Marpurga uvedenou Tůmovu funkci k určitým zaměstnavatelům: Gerber jej uvádí jako císařského vicekapelníka. (GERBER, Ernst Ludwig. 1792. *Historisch-Biographisches Lexikon der Tonkünstler*. Band 2. Leipzig: A. Kühnel, 1792. sl. 650.) Otto Schmid Marpurgův údaj interpretuje tak, že již v roce 1722 byl Tůma vicekapelníkem Alžběty Kristýny. (SCHMID, Otto. 1901. *Die böhmische Altmeisterschule Czernohorskys und ihr Einfluss auf den Wiener Classicismus*. Leipzig: Hermann Seemann, 1901. s. 86.). Trollda se z důvodů všech nejasností domnívá, že se jedná o tiskovou chybu a správně má být uveden rok 1742. (TROLDA, Emil. 1934. František Tůma. In *Cybil* 60, 1934, č. 9-10. s. 111.)

² SLAVICKÝ, Tomáš. 2004. František Ignác Tůma: Mezi Palestrinou a Mozartem. *Harmonie* [12], 2004, 11. s. 29.

³ „Seine musikalischen Werke, womit er die Kirchen und Liebhaber der Tonkunst beschenkt, werden noch immer von Kennern hochgehalten.“ (PELZEL, Franz Martin. 1775. *Abbildungen böhmischer mährischer Gelehrten und Künstler, nebst kurzen Nachrichten von ihren Leben und Werken*, Teil 2. Prag: Iohann Karl Hrabá, 1775. s. 180; HIRSCHING, Friedrich Karl Gottlob. 1812. *Historisches literarisches Handbuch berühmter und denkwürdiger Personen, welche in dem 18ten Jahrhunderte gestorben sind oder kurzgefaßte biographische und historische Nachrichten von berühmten Kaisern, Königen, Fürsten, von großen Feldherren, Staatsmännern, Päbsten, Erz- und Bischöfen, Cardinalen, Gelehrten aller Wissenschaften, Malern, Bildhauern, Mechanikern, Künstlern, und andern merkwürdigen Personen beiderley Geschlechts*, Band 15, Abteilung 1. Leipzig: Schwickert, 1812. s. 42.)

„Seine Erfindungen sind noch itzt Kennern ehrwürdig, und behaupten das Gepräge eines gründlichen Satzes, und eine dem Texte angemessene Harmonie.“ ([DLABACŽ, Johann Gottfried]. 1794. Versuch eines Verzeisses der vorzüglichern Tonkünstler in oder aus Böhmen. In RIEGGER, Joseph Anton von (ed.). *Materialien zur alten und neuen Statistik von Böhmen* 12, Leipzig; Prag: Kaspar Widtmann, 1794, s. 289; DLABACŽ, Johann Gottfried. 1815. Op. cit. sl. 308.)

Tůmovi a jeho tvorbě věnována nemalá pozornost ze strany rakouské, české⁴ i německé⁵ hudební historiografie vlastně již od počátků konstituování muzikologie jako moderního vědního oboru. Systematický zájem rakouských muzikologů o poznání vídeňské hudby 18. století vedl také k úsilí o pokud možno komplexní posouzení Tůmovy tvorby, které vyústilo v 50. letech ve vznik dvojice navzájem se tematicky doplňující disertačních prací na vídeňské univerzitě: *Franz Tuma als Instrumentalkomponist* od Herberta Vogga (VOGG 1951) a *Die Messen von Franz Tuma* od Alfreda Pescheka (PESCHEK 1956). Voggova práce obsahuje také tematický katalog Tůmových děl sestavený ovšem primárně na základě rakouských a německých pramenů (VOGG, 1951, 384–448). Z kolekcí z českých zemí byla do katalogu zahrnuta pouze pražská hudební sbírka řádu křižovníků s červenou hvězdou. Podobně je tomu i v případě tematického katalogu Tůmových mší v Peschekově práci (PESCHEK 1956, 141–306). Nejvýznamnějším vkladem české povalečné muzikologie do bádání o F. I. A. Tůmovi byla po vydání jeho *Stabat Mater* v roce 1959⁶ příprava dvou svazků s autorovými instrumentálními díly, publikovaných v 60. letech v rámci edice *Musica Antiqua Bohemica*,⁷ které dohromady představují asi polovinu Tůmovy instrumentální tvorby.⁸ Má připravovaná disertační práce si klade za cíl doplnit obraz Tůmova skladatelského díla prezentovaný ve zmiňovaném tematickém katalogu o hudební prameny uložené v českých zemích včetně hudebnin dochovaných pouze v novodobých opisech či fotokopiích⁹ nebo nedochovaných vůbec, jejichž existence je známa pouze z inventářů či katalogů.¹⁰ Svým počtem představují hudebniny z českých zemí významnou část Tůmova kompozičního odkazu.¹¹ Má práce proto nebude usilovat pouze o studium jednotlivých děl, jejich zařazení do kontextu autorovy tvorby a ediční zpracování vybraných skladeb, ale také o nové zhodnocení Tůmova kompozičního stylu. Současně je soubor hudebních pramenů Tůmových

⁴ Nejvýznamnějšími ucelenými biografickými studii či články českých autorů o F. I. A. Tůmovi před druhou světovou válkou jsou následující:

[MELIŠ, Emanuel]. 1859. František Tůma : životopisný nástin. In *Dalibor* 2, č. 10. s. 76–77.

HNILÍČKA, Alois. 1922. *Portréty starých českých mistrů hudebních*. Praha: Fr. Borový, s. 26–28.

BUŠEK, J[an]. 1932. Za naší hudební minulostí XIV. : František Tůma. In *Hudební výchova* 13, 1932, 8. s. 95–97.

TROLDA, Emil. 1934. František Tůma. In *Cyril* 60, č. 9–10. s. 110–113.

⁵ Intenzivně a velmi svérázným (nacionálně orientovaným) způsobem se Tůmou především jako hypotetickým článkem mezi údajnou Černoorského školu a vídeňským klasicismem věnoval drážďanský muzikolog Otto Schmid:

SCHMID, Otto. 1900. Die musikgeschichtliche Bedeutung der altböhmisches Schule Czernohorsky's. *Sammelbände der Internationalen Musikgesellschaft* 2, č. 1. s. 133–141.

SCHMID, Otto. 1901. *Die böhmische Altmeisterschule Czernohorskys und ihr Einfluss auf den Wiener Classicismus*. Leipzig: Hermann Seemann.

Schmid rovněž připravil první edice Tůmových skladeb:

THUMA, Franz. 1901a. *Ausgewählte Werke für Klavier*. Leipzig: Breitkopf & Härtel.

THUMA, Franz. 1901b. *Passionsgesänge für Chor und Orgel*. Leipzig Breitkopf & Härtel.

⁶ TŮMA, František. 1959. *Stabat Mater*. Praha: SNKLHU.

⁷ TŮMA, František. 1965. *Composizioni per orchestra*. Praha: Supraphon.

TŮMA, František. 1967. *Composizioni strumentali*. Praha: Supraphon.

⁸ Další Tůmovy instrumentální skladby vyšly samostatně:

TUMA, Franz. 1953. *Partita a tre per due violini No. 7*. Wien: Österreichischer Bundesverlag.

TUMA, Franz. 1968a. *Partita a tre A-dur*. Köln: Musiverlag Hans Gerig.

TUMA, Franz. 1968b. *Partita a tre G-dur*. Köln: Musiverlag Hans Gerig.

TUMA, Franz. 1968c. *Sinfonia a quattro e-moll*. Köln: Musiverlag Hans Gerig.

⁹ Viz např. valdštejské hudebniny zachycené na mikrofilmch a v opisech Antonína Němce, jimž je též věnován tento příspěvek.

¹⁰ Viz např. Tůmovy instrumentální skladby v rajhradském inventáři z roku 1771.

¹¹ Podle předběžného průzkumu se jedná asi o 125 položek. Voggův katalog přitom čítá 208 dochovaných děl.

děl uložených v českých zemích odrazem provozování a reflexe Tůmových děl. Vzhledem ke skutečnosti, že výrazná část Tůmovy tvorby představují skladby v tzv. stile antico, které vyhovovaly představám reformního hnutí katolické chrámové hudby 19. století, cecilianismu, a udržely se díky tomu v liturgickém provozu i v 19. století, poskytuje tato kolekce informace o hudební praxi na českých a moravských kůrech v 18. i 19. století. Neopomenutelnou součástí práce by měl být také důkladný stav bádání o F. I. A. Tůmovi, usilující o co největší úplnost. Ve svém úhrnu by má práce měla tedy představovat v jistém smyslu první krok k úplnému tematickému katalogu a dosud chybějící monografii této významné osobnosti střeoevropské hudební kultury 18. století.

Valdštejnský hudební archiv, na jehož příkladě ukážu možný postup při heuristické práci s konkrétní hudební sbírkou, je typický mezi zjištěnými českými a moravskými kolekcemi hudebnin, obsahujícími díla F. I. A. Tůmy, zvláště skutečností, že sbírka byla převezena z původní lokace do centrální muzejní instituce.¹² Při převozu často docházelo k porušení celistvosti sbírek. O původním rozsahu fondu (a také o původním, výrazně vyšším zastoupení Tůmových děl) jsme v případě valdštejnského hudebního archivu informováni díky katalogu (resp. jeho pozdějšímu opisu), vzniklému zhruba dvacet let před převozem. Hudebniny se ze sbírek ztrácely a vyřazovaly samozřejmě též v průběhu předchozí existence fondů. U valdštejnské hudební knihovny vzhledem k nedostatku pramenů dokumentujících její historii však nelze tyto změny zjistit. Valdštejnská sbírka také obsahuje hudebninu, která není dnes zachována ve své fyzické podobě, ale pouze v novodobé kopii a opise. Příznačná je rovněž přítomnost skladatelových děl, která nejsou zahrnuta ve Voggově tematickém katalogu. Problematickou otázkou ovšem může být nejasná autorská atribuce, jako je tomu v případě jedné z valdštejnských hudebnin s dodatečně dopsaným Tůmovým jménem jako jménem skladatele.

Valdštejnská hudební sbírka

Torzo zřejmě původně rozsáhlejšího valdštejnského hudebního archivu je v současnosti z největší části uloženo v Českém muzeu hudby pod fondem Doksy. Z tamního zámku byla v roce 1949 převezena do tehdejšího hudebního oddělení Národního muzea v Praze (dnes České muzeum hudby) starší část sbírky (RUTOVÁ 1970, 4; 1974, 176), zahrnující hudebniny vytvořené v letech 1740-1800 (1970, 20; 1974, 185). Některé hudebniny, jež rovněž – soudě podle stejné charakteristické signatury, kterou nese nejstarší část dokeských hudebnin, patřily někdy v minulosti do téže kolekce, lze nalézt ve fondu Radení. Dnes bohužel nelze určit, zda k záměně došlo při poválečném přesunu sbírky, nebo byly hudebniny součástí hudební knihovny radenínského zámku, vlastněného rodem Kolovratů-Krakovských, již dříve (1970, 4; 1974, 176). Mladší část dokeské fondu, tvořená převážně klavírní literaturou pocházející z let 1800-1930, byla do Národního muzea převezena až v roce 1950 ze zámku Sychrov, kam byla předtím dočasně dislokována (1970, 10; 1974, 180).

Další hudebniny (zčásti jejich fotokopie) náležející ke starší části valdštejnského archivu byly identifikovány dodatečně: soubor hudebnin, později darovaný hudebnímu oddělení

¹² V případě této sbírky a dalších zámeckých fondů z Čech došlo po druhé světové válce k jejich svozu do hudebního oddělení Národního muzea v Praze (dnes České muzeum hudby). Ostatní hudební fondy v Čechách, zvláště kostelní, byly převezeny do příslušných státních archivů nebo zůstaly na původním místě uložení. Moravské hudební sbírky byly přemístěny v naprosté většině do Moravského zemského muzea postupně již od 30. let.

Národního muzea,¹³ pocházející z pozůstalosti hudebního pedagoga Romana Nejedlého (1844-1920), který svého času působil na jiném valdštejnském panství – Mnichově Hradišti, dále dvě hudebniny poslané z Mnichova Hradiště do Národního muzea¹⁴ v roce 1952 a především soubor 40 mikrofilmů označených proveniencí Doksy z pozůstalosti lesního inženýra a amatérského hudebníka a hudebního badatele Antonína Němce, dnes uložené v Moravské zemské knihovně v Brně. Němec se jako pracovník Ministerstva zemědělství podílel na svozech zámeckých knihoven do Národního muzea. Realizoval přitom v hojné míře své hudebně historické zájmy: pořizoval fotokopie hudebnin a některé zřejmě zařazoval do své soukromé hudební sbírky, proto jsou dnes nezvěstné (RUTOVÁ 1970, 10). Později vytvářel podle některých fotokopií a hudebnin vlastní opisy, dnes rovněž uložené v Moravské zemské knihovně. Obě svým charakterem i dobou vzniku odlišné části valdštejnské sbírky mohly být v minulosti (alespoň s částí novějšího souboru) součástí větší a celistvější sbírky, z níž se dnes dochovalo pouze toto torzo (RUTOVÁ 1970, 10; 1974, 175).

Vznik a dějiny sbírky jsou dnes známy jen velmi útržkovitě. Valdštejnská hudební sbírka byla původně uložena na zámku v Duchcově. Nejstarší dnes dochované hudebniny naznačují, že sbírka existovala již za hraběte Emanuela Filiberta z Valdštejna (1731-1775) (1970, 3–4; 1974, 175). Milada Rutová, která provedla na konci 60. let 20. století katalogizaci sbírky, vyslovila hypotézu, že za založením sbírky by mohl stát již jeden z jeho předchůdců, pražský arcibiskup, velmistr řádu křižovníků s červenou hvězdou a významný mecenáš hrabě Jan Bedřich z Valdštejna (1644-1694). Nelze stanovit, kdy byla sbírka převedena druhé větvi Valdštejnů, sídlící v Mnichově Hradišti, a přeložena na zámek Doksy, který byl v majetku této linie. Rutová se s odvoláním na monogramy a podpisy členů této větve na hudebninách z mladší části souboru domnívá, že se tak stalo v průběhu 19. století, rozhodně před vyměněním duchcovské linie v roce 1901 (1970, 7; 1974, 172). Možné ovšem také je, že novější část sbírky začala vznikat a byla shromažďována v Doksech, ještě v době, kdy starší část byla nadále uložena v Duchcově, a k přesunu došlo až po roce 1901 ovšem dříve než byl roku 1921 zámek odprodán státu. K tomu je nutno dodat, že ještě v roce 1949 byl již zmiňovaným Antonínem Němcem v duchcovské zámecké knihovně objeven rukopisný opis triové sonáty Jana Zacha, podle nějž vytvořil spartaci, která se posléze stala základem vydání skladby v edici *Musica Antiqua Bohemica* (NĚMEC 1951, 5). Rukopis ovšem nebyl navrácen do duchcovské knihovny ani mezi hudebniny převezené do Národního muzea (RUTOVÁ 1974, 176–177).

Dokeská sbírka byla v době před válkou spravována archivářem P. Johannem Richterem, který je snad autorem doloženě existujícího,¹⁵ dnes bohužel ztraceného, katalogu. Existuje ovšem jeho opis, který pořídil v roce 1943 v rámci soupisové akce v zabraném pohraničí pověřený německý úředník A. Reymann (RUTOVÁ 1970, 20; 1974, 185). Ještě před zevrubnou katalogizací fondu, kterou provedla Milada Rutová, zahrnující i konfrontaci dnešního stavu sbírky s opisem katalogu z roku 1943 a Němcovou sbírkou mikrofilmů (RUTOVÁ 1974, 173–226), vzbudila sbírka zájem řady badatelů (např. Otakar Kamper, Jaroslav Čeleda, Robbins Landon, Bathia Churgin, Rudolph Gerber) (RUTOVÁ 1970, 1; 1974,

¹³ Dnes v Českém muzeu hudby, sign. II E 124-178.

¹⁴ Dnes v Českém muzeu hudby, sign. XXVI B 121-122.

¹⁵ NETTL, Paul. 1924. *Musik und Tanz bei Casanova*. Prag: Gesellschaft deutscher bücherfreunde in Böhmen, 1924, s. 95-97; HEER, Josef. 1933. *Der Graf von Waldstein und sein Verhältnis zu Beethoven*. Bonn: Quelle & Meyer, 1933. Anhang IV; viz též RUTOVÁ, Milada. 1970. Op. cit. s. 20; RUTOVÁ, Milada. 1974. Op. cit. s. 185.

174). Podrobně sbírku zkoumali a popsali Paul Nettl v roce 1924 (NETTL 1924, 95–97) a Joseph Heer v roce 1933 (HEER 1933).

Tůmova díla ve valdštejnské sbírce

Opis katalogu z roku 1943 uvádí pod Tůmovým jménem 19 blíže neurčených sonát (RUTOVÁ 1970, 35; 1974, 195). V současnosti lze ve fondu Doksy v Českém muzeu hudby Tůmovu partitu pro flétnu, violoncello a bas¹⁶ a soubor šesti trií pro dvoje housle a bas.¹⁷ Mikrofilmová kopie tohoto souboru pořízená Antonínem Němcem¹⁸ je také uchovávána spolu s Němcovým opisem partů v Moravské zemské knihovně v Brně,¹⁹ stejně jako mikrofilmová kopie²⁰ a Němcův opis²¹ dalšího Tůmova tria pro dvoje housle a bas z dokeské sbírky, které je dnes nezvěstné.

¹⁶ Sign. XXXIV E 93.

¹⁷ Sign. XXXIV E 99.

¹⁸ Sign. Skř.17-0525.538.

¹⁹ Sign. RKPMus-0450.214-219.

²⁰ Sign. Skř.17-0525.541.

²¹ Sign. RKPMus-0450.213.

Partita à flauto traverso et violoncello con basso [C dur]

fl, vlc, bc

VogT deset

Intrada (Vivace) – Larghetto un poco Andante – Menuetto I/II – Bourlesque

Intrada - Vivace **Largo un poco Andante**

Menuetto primo

Menuetto secondo

Burlesque

poznámka: autorství nejisté

prameny:

CZ Pnm XXXIV E 93

6 f., 300x220 mm

titulní list: PARTITA / à / Flauto Traverso / Et Violoncello / Con / Basso / de

Tuma

původní signatura: No. 9

další údaje: Steffany

filigrány:



Tůmovo autorství je v případě této skladby poněkud nejisté.²² Jeho jméno bylo připsáno na titulní list rukopisu za titul skladby dodatečně.²³ Zjištěné filigrány (resp. jejich fragmenty) se dosud nepodařilo identifikovat.

Čtyřvětá partita pro flétnu violoncello a bas typově odpovídá Tůmovým dílům označeným jako partita či parthia: je psána v galantním slohu a její celková stavba je modelována podobně jako sonata da camera či suite. Jedinou taneční větou v této skladbě je ovšem menuet. Přestože v Tůmově instrumentální tvorbě jsou použity i další druhy tanců, menuet je jednoznačně nejčastější. V jeho tvorbě jsou typické právě čtyřvěté partity s menuetem jako třetí větou,²⁴ jako je tomu v případě tohoto díla. Na místě druhé větý stojí *Largo un poco andante*, které na rozdíl od ostatních vět není komponováno v hlavní tónině C dur, ale v paralelní mollové tónině. Mezi Tůmovými instrumentálními díly by byla partita naprosto unikátní užitím příčné flétny.²⁵ Zajímavá je úloha violoncella, které harmonicky doplňuje basový part, není-li s ním unisonu. V *Menuetto II* violoncello doprovází sólovou flétnu bez basu.

Sei trio

I-II, IV-VI: vl 1/2, bc

III: vl solo, vl 1/2, bc

I = *Sinfonia à 3* VogT 438/12

Larghetto – Allegretto/Allegro – Larghetto/Andante – Moderato

²² Václav Kapsa považuje bez jakýchkoli pochybností tuto partitu za Tůmovo dílo (KAPSA, Václav. 2012. *Musici da camera : Hudba Prahy 18. století*. In *Musici da camera : Music in eighteenth-century Prague* [CD]. Prague: Supraphon, 2012. s. 26.)

²³ Další jméno – Steffany – je napsáno na vrchním okraji titulního listu a jedná se tedy spíše o bývalého vlastníka či interpreta, než autora. Skladba není obsažena v tematickém katalogu děl Josef Antonína Štěpána. (PICTON, Howard J. 1989. *The life and works of Joseph Anton Steffan (1726-1797) : with special reference to his keyboard concertos*. Volume 2. New York: Garland, 1989.)

²⁴ VOGG, Herbert. 1951. Op. cit. s. 291.

²⁵ V Tůmových chrámových skladbách lze flétnu nalézt pouze ve mši VogT 389/15 (obsazení: S, A, T, B, cl I/II, trb I/II, vl I/II, bc) a v *Miserere* ze sbírky malostranského chrámu sv. Mikuláše, uložené dnes v Českém muzeu hudby (sign. XVI E 73; obsazení: S, A, T, B, fl, trb, vl I/II, bc).

Larghetto t. 4

vi 1/2

bc

Allegretto/Allegro

vi 1/2

bc

Larghetto/Andante

vi 1/2

bc

Moderato

vi 1/2

bc

II = *Sinfonia à 3* VogT 434/4
Adagio – Allegro – Andante – Allegretto/Allegro

Adagio

vi 1/2

bc

Allegro

vi 1/2

bc

Andante **Allegretto/Allegro**

vi 1/2

bc

III = Parthia à 3 VogT 447/18

Adagio – Moderato – Menuetto – Allegro – Allegro

Adagio

vi 1/2

bc

p

p

Moderato t. 6

vi 1/2

bc

Menuetto

vi 1/2

[Unis.]

bc

Allegro

vi S/1/2

[VI 1,2 unis.]

bc

t. 7

[VI S]

[VI 2]

p

Allegro

vi 1/2

bc

IV = *Sinfonia à 3* VogT 436/7
Largo – Allegretto – Andante – Moderato

Largo

vi 1/2

bc

Allegretto

vi 1/2

bc

Andante

vi 1/2

bc

Moderato

vi 1/2

bc

V = *Sinfonia à 3* VogT 437/11
Largo – Allegretto/Allegro – Larghetto/Largo – Allegretto

Largo

t. 11

vi 1/2

bc

Allegretto/Allegro

vi 1/2

bc

Larghetto/Largo

vi 1/2

bc

Allegretto

vi 1/2

bc

VI = *Sinfonia à 3* VogT 436/8

Adagio – Allegretto – Andante – Allegretto

Adagio

t. 5

vi 1/2

bc

Allegretto

t. 11

vi 1/2

bc

Andante

vi 1/2

bc

Allegretto

vi 1/2

bc

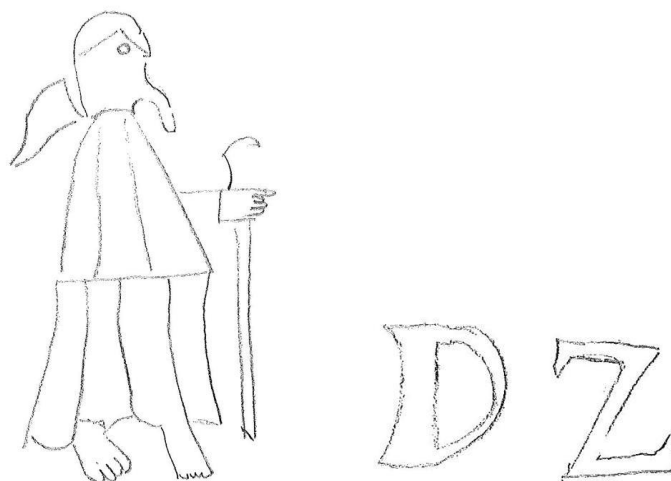
Prameny

CZ Pnm XXXIV E 99, CZ Bu Skř.17-0525.538 (mikrofilm)

3 sv. à 2+10+2 f., 285x215 mm

titulní list: Sei trio del Sig. Tuma

filigrány:



CZ Bu RKPMus-0450.214-219

opisovač: Antonín Němec, 1952, podle CZ Bu Skř.17-0525.538

Šestice triových sonát pro dvoje housle a bas z doleské sbírky existují na rozdíl od flétnové partity a dalšího samostatného tria²⁶ také v dalších pramenech, které jsou v současnosti bez výjimky uloženy v Archivu Společnosti přátel hudby ve Vídni a zahrnuty do Voggova tematického katalogu. Dokeský opis je rozdělen do tří hlasových knih – *Violino Primo* (s vloženým listem houslového sóla), *Violino Secondo* a *Basso*. Vodoznaky použitého papíru se nepodařilo blíže určit. Antonín Němec pořídil zřejmě v roce 1949 mikrofilmovou kopii tohoto pramene a na jeho základě pořídil v roce 1952 opis jednotlivých partů.

Skladby v této kolekci patří s výjimkou třetího tria k typu čtyřvětých skladeb stavěných podle vzoru sonaty da chiesa s častým užitím polyfonie, zvláště ve druhých větách, které jsou zpravidla fugované. Imitační i neimitační kontrapunkt je však často uplatněn i v dalších větách. Tůmovy skladby tohoto druhu však nebyly určeny k chrámovému provozu.²⁷ Od ostatní skladeb v tomto souboru se liší pětivěté třetí trio, které patří žánrově mezi partity. Má jiný rozvrh vět a částečně také obsazení – ve třetí větě *Allegro* je sazba obohacena o sólové housle. Rovněž tato skladba stejně jako výše sledovaná flétnová partita obsahuje jedinou taneční větu - a to opět menuet.

Trio a violino primo, violino secundo con Basso [B dur]

vl 1/2, bc

VogT deest

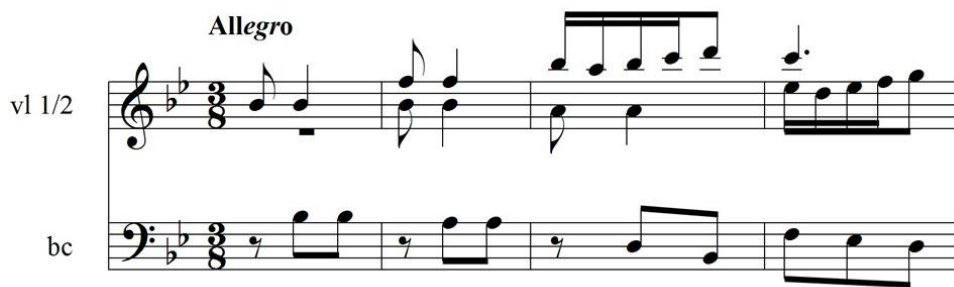
Allegro – Cantabile – Allegro

Allegro

²⁶ Pro další informace o tomto triu viz níže.

²⁷ VOGG, Herbert. 1951. Op. cit. s. 172.

Tůmovy chrámové sonáty jsou naproti tomu zpravidla dvojvěté, tvořené pomalou introdukcí a fugou, případně pomalou introdukcí a rychlou větou v jednoduché sonátové formě. (VOGG, Herbert. 1951. Op. cit. s. 126, 148-149.) V případě pátého tria tohoto souboru, VogT 437/11, jde přepracovanou o chrámovou sonátu VogT 432/15 rozšířenou o další dvě věty.



prameny:

CZ Bu Skř.17-0525.541 (mikrofilm)

titulní list: Trio a Violino Primo / Violino Secondo / con Basso / Del Sig. Francesco Tuma

původní signatury: No. 12

další údaje: J. K.

CZ Bu RKPMus-0450.213

opisovač: Antonín Němec, 1952, podle Skř.17-0525.541

Trio pro dvoje housle a bas vychází svým třívětým schématem z neapolské operní symfonie. Rovněž její homofonní sazba s častým užitím unisona stylově navazuje na italské vzory podobně jako další tři Tůmovy takto řešené třívěté symfonie, které uvádí Vogg.²⁸ Dokeský opis, který je jediným dnes známým pramenem tohoto díla se dochoval pouze na mikrofilmu pořízeném Antonínem Němcem a v jeho opisech partů.

Závěr

F. I. A. Tůma se řadí k nejvýznamnějším osobnostem vídeňské hudební kultury 18. století. Přestože mu byla ze strany hudebních historiků věnována nemalá pozornost, dodnes nebyla zpracována ucelená monografie tohoto významného hudebníka a tematický katalog jeho děl, zpracovaný v roce 1951 Herbertem Voggem, uvádí jen rakouské a německé prameny, z českých fondů je zařazena pouze pražská hudební sbírka řádu křižovníků s červenou hvězdou. Právě doplnění informací tohoto katalogu o poznání pramenů z českých zemí je hlavním cílem mé připravované disertační práce.

Jednou z českých sbírek obsahujících Tůmovy skladby, z nichž některé jsou zřejmě unikátní, představuje valdštejnská hudební sbírka. Tento historicky cenný soubor hudebnin 18. a 19. století je dochován pouze coby fragment původně zřejmě rozsáhlejšího celku či celků. Současné poznání této kolekce je omezeno chybějícími informacemi o vzniku, historii a původním rozsahu sbírky. Z původních 19 blíže neurčených Tůmových instrumentálních skladeb, které byly součástí sbírky ještě před druhou světovou dle opisu katalogu pocházejícího z meziválečného období (dnes známého pouze z opisu z roku 1943), se dnes dochovaly pouze partita pro flétnu, violoncello a bas C dur, šest trií pro dvoje housle a bas (též v mikrofilmové kopii a v opise vyhotovené Antonínem Němcem po druhé světové válce) a další trio pro téže obsazení v tónině B dur (pouze v mikrofilmové kopii a opise A. Němce). Rukopisy flétnové partity a samostatného tria jsou prozatím jediným zjištěným pramenem těchto děl a jejich poznání rozšiřuje informace Voggova tematického katalogu.

²⁸ VOGG, Herbert. 1951. Op. cit. s. 209–210.

Všechna díla reprezentují typické žánry zastoupené v Tůmově instrumentální tvorbě: flétnová partita a třetí trio (se sólovými houslemi ve třetí větě) ze souboru šesti trií zastupují vícevěté skladby užívající taneční věty (v obou případech pouze menuet) navazující na tradici sonaty da camera a suity. Tria č. 1–2 a 4–6 ze souboru šesti trií jsou modelovány jako čtyřvěté sonaty da chiesa s častým užitím imitačního i neimitačního kontrapunktu, skladby ovšem nebyly určeny k chrámovému provozu. Samostatné trio je neapolskou operní sinfonií v čistě homofonní sazbě.

Bibliografie

- DLABACŽ, Johann Gottfried. 1794. Versuch eines Verzeisses der vorzüglichern Tonkünstler in oder aus Böhmen. In RIEGGER, Joseph Anton von (ed.). *Materialien zur alten und neuen Statistik von Böhmen* 12, Leipzig; Prag: Kaspar Widtmann, 1794. s. 289.
- DLABACŽ, Johann Gottfried. 1815. *Allgemeines historisches Künstlerlexikon für Böhmen und zum Theil auch für Mähren und Schlesien*, Band 3. Prag: Gottlieb Haase, 1815. sl. 308.
- GERBER, Ernst Ludwig. 1792. *Historisch-Biographisches Lexikon der Tonkünstler*, Band 2. Leipzig: A. Kühnel, 1792. sl. 649–650.
- HEER, Josef. 1933. *Der Graf von Waldstein und sein Verhältnis zu Beethoven*. Bonn: Quelle & Meyer, Anhang IV.
- HIRSCHING, Friedrich Karl Gottlob. 1812. *Historisches literarisches Handbuch berühmter und denkwürdiger Personen, welche in dem 18ten Jahrhunderte gestorben sind oder kurzgefaßte biographische und historische Nachrichten von berühmten Kaisern, Königen, Fürsten, von großen Feldherren, Staatsmännern, Päbsten, Erz- und Bischöfen, Cardinalen, Gelehrten aller Wissenschaften, Malern, Bildhauern, Mechanikern, Künstlern, und andern merkwürdigen Personen beiderley Geschlechts*, Band 15, Abteilung 1. Leipzig: Schwickert, s. 42.
- KAPSA, Václav. 2012. Musici da camera : Hudba Prahy 18. století. In *Musici da camera : Music in eighteen-century Prague* [CD]. Prague: Supraphon.
- [MARPURG, Friedrich Wilhelm]. 1757/58. Verzeichniß verschiedener Organisten in Ollmütz, Brünn, Wien und Prag, Anno 1756. In: MARPURG, Friedrich Wilhelm (ed.). *Historisch-kritische Beyträge zur Aufnahme der Musik* 3, Berlin 1757/58, s. 67-69.
- NETTL, Paul. 1924. *Musik und Tanz bei Casanova*. Prag: Gesellschaft deutscher bücherfreunde in Böhmen.
- NĚMEC, Antonín. 1951. Vydavatelská zpráva. In ZACH, Jan. *Triová sonáta pro dvoje housle a violoncello*. Praha: Orbis, 1951. s. 5.
- PELZEL, Franz Martin. 1775. *Abbildungen böhmischer mährischer Gelehrten und Künstler, nebst kurzen Nachrichten von ihren Leben und Werken*, Teil 2. Prag: Iohann Karl Hraba, 1775. s. 179-180.
- PESCHEK, Alfred. 1956. *Die Messen von Franz Tuma*. Dissertation. Universität Wien.
- PICTON, Howard J. 1989. *The life and works of Joseph Anton Steffan (1726–1797) : with special reference to his keyboard concertos*. Volume 2. New York: Garland.
- POŠTOLKA, Milan. 2001. Tůma, František Ignác Antonín. In *The New Grove Dictionary of Music and Musicians*, Volume 25. Second edition. London: Macmillan Publishers Limited, 2001. s. 878-879.
- RUTOVÁ, Milada. 1970. *Valdštejnská hudební sbírka v Doksech*. Disertační práce. Univerzita Karlova. Praha.
- RUTOVÁ, Milada. 1974. Valdštejnská hudební sbírka v Doksech. In *Sborník Národního muzea v Praze*. Řada A, Historie 28, 1974, č. 5. s. 173-226.
- SCHMID, Otto. 1901. *Die böhmische Altmeisterschule Czernohorskys und ihr Einfluss auf den Wiener Classicismus*. Leipzig: Hermann Seemann.
- SLAVICKÝ, Tomáš. 2004. František Ignác Tůma : Mezi Palestrinou a Mozartem. In *Harmonie* 12, 2004, 11. s. 29.
- SLAVICKÝ, Tomáš. 2006. Tůma, František Ignác Antonín. In: *Die Musik in Geschichte und Gegenwart*, Personenteil, Band 16. 2., vollständig neu bearbeitete Ausgabe. Stuttgart: Metzler; Kassel: Bärenreiter-Verlag, 2006. sl. 1112-1114.
- TROLDA, Emil. 1934. František Tůma. In *Cyril* 60, 1934, č. 9–10. s. 110–113.

VOGG, Herbert. 1951. *Franz Tuma als Instrumentalkomponist, nebst Beiträgen zur Wiener Musikgeschichte des 18. Jahrhunderts die Hofkapelle der Kaiserin-Witwe Elisabeth Christine*. Dissertation. Universität Wien.